



Lov na znanje

UP.02.1.2.01.0068

Projekt je sufinancirala Europska unija iz Europskog socijalnog fonda



Europska unija
"Zajedno do fondova EU"



EUROPSKI STRUKTURNI
I INVESTICIJSKI FONDOVI



UČINKOVITI
LJUDSKI
POTENCIJALI

PROJEKTI KONZORCIJ

Nositelj: Lovačka
udruga Benkovac

Partner: Agencija za
ruralni razvoj Zadarske
županije AGRRA



Razvrstavanje i prirodoslovlje divljači

Sistematika divljači

- Prema Zakonu o lovu u Republici Hrvatskoj divljač su sljedeće životinjske vrste:

LOV NA ZNANJE

I. Razred (Classis):
Sisavci (Mammalia)

Red:
Dvopapkari / parnoprstaši
(Artiodactyla)

Porodica:
Jeleni (*Cervide*)

Vrste:

- Jelen obični (*Cervus elaphus*)
- Jelen lopatar (*Dama dama*)
- Jelen aksis (*Axis axis*)
- Srna (*Capreolus Capreolus*)

Porodica:
Šupljorošci (*Bovide*)

Vrste:

- Muflon (*Ovis aries musimon*)
- Divokoza (*Rupicapra rupicapra*)

Porodica:
Svinje (*Suidae*)

Vrsta:

- Divlja svinja (*Sus scrofa*)

Red:
Zvijeri (*Carnivora*)

Porodica:
Psi (*Canidae*)

Vrste:

- Čagalj (*Canis aureus*)
- Lisica (*Vulpes vulpes*)
- **Vuk** (*Canis leopus*)
- Kunopas (*Nyctereutes procyonoides*)

Porodica:
Mačke (*Felidae*)

Vrste:

- Divlja mačka (*Felis silvestris*)
- **Ris** (*Linx linx*)

Porodica:
Medvjedi (*Ursinae*)

Vrsta:

- Smeđi medvjed (*Ursus arctos*)

Porodica:
Kune (*Mustelidae*)

Vrste:

- Kuna zlatica (*Martes martes*)
- Kuna bjelica (*Martes foina*)
- Lasica mala (*Mustela nivalis*)
- **Lasica velika** (*Mustela erminca*)
- Tvor (*Mustela putorius*)
- Jazavac (*Meles meles*)
- **Vidra** (*Lutra lutra*)

Porodica:
Cibetke (*Viverridae*)

Vrsta:

- Mungos (*Herpestes ichneumon*)

LOVNA ZN

E

Red:
Dvozupci (*Lagomorpha*)

Porodica:
Dvozupci (*Leporidae*)

Vrste:

- Obični zec (*Lepus europaeus*)
- Divlji kunić (*Oryctolagus cuniculus*)

Red:
Glodavci (*Rodentia*)

Porodica:
Dabrovi (*Castoridae*)

Vrsta:

- Dabar (*Castoridae*)

Porodica:
Puhovi (*Muscardinidae*)

Vrsta:

- Veliki ili sivi puh (*Myoxus glis*)

LOV NA ZNANJE

I. Razred (Classis): Ptice (Aves)

Red: Kokoške (Galli)

Porodica: Gnjetlovi (*Phasianidae*)

Vrste:

- Tetrijeb ruševac (*Lyrurus tetrix*)
- Trčka skvržulja (*Perdix perdix*)
- Prepelica pućpura (*Coturnix coturnix*)
- Prepelica virdžinijska (*Coturnix virginiana*)
- Kamenjarka grivna (*Alectoris graeca*)
- Kamenjarka čukara (*Alectoris chucar*)
- Fazani – gnjetlovi (*Phasianus sp.*)

Porodica: Liske (*Rallidae*)

Vrsta:

- Liska crna (*Fulica atra*)

Porodica: Vivci (*Charadriidae*)

Vrste:

- Šljuka bena (*Scolopax rusticola*)
- Šljuka kokošica (*Gallinago gallinago*)

Porodica: Patke (*Anatidae*)

Vrste:

- Guska glogovnjača (*Anser fabalis*)
- Guska lisasta (*Anser albifrons*)
- Patka žličarka (*Anas clypeata*)
- Patka lastarka (*Anas acuta*)
- Patka gluhara (*Anas platyrhynchos*)
- Patka kreketaljka (*Anas strepera*)
- Patka kržulja (*Anas crecca*)
- Patka pupčanica (*Anas quequedula*)
- Patka glavata (*Aythya ferina*)
- Patka krunasta (*Aythya fuligula*)

Red:
Golubovke (*Columbae*)

Porodica:
Golubovi (*Columba*)

Vrste:

- Golub grivnjaš (*Columba palumbus*)
- Golub pećinar (*Columba livia*)

LOV NA ZNANJE



Red:
Vrapčarke (*Passeres*)

Porodica:
Vrane (*Corvidae*)

Vrste:

- Šojka kreštalica (*Garrulus glandarius*)
- Svraka (*Pica Pica*)
- Siva vrana (*Corvus corone cornix*)
- Vrana gačac (*Corvus frugilegus*)
- Čavka zlogodnjača (*Coloeus monedula*)

Biološke karakteristike sisavaca

- Sisavci su jedna od najuspješnijih i najrazvijenijih životinjskih skupina na zemlji
- Nalaze se u svim mogućim životnim zajednicama, od šuma i stepa do bezvodnih pustinja i vječnog snijega
- Od ostalih životinja razlikujemo ih po sljedećim osobinama: zametak se razvija u maternici majke, rađaju (kote) žive mlade i pokriveni su dlakom (krznom)
- Osjetila su im dobro razvijena



Biološke karakteristike sisavaca

- Dvopapkari / preživaci rađaju samostalnu mladunčad koja čim se rodi može stajati i slijediti majku
- Zvijeri i glodavci rađaju posve беспомоćне mlade, koji su duže vrijeme slijepi, a gnijezdo (brlog, jazbinu) napuštaju tek nakon više dana, pa i mjeseci (medvjed)
- Pripadnici grupe dvopapkara, u koju spada najveći broj naše trofejne divljači visokog lova, krupna su do srednjeg rasta
- Većina pripadnika grupe dvopapkara ima rogove, koji su u jednih koštane tvorbe i izmjenjuju se svake godine (jeleni), a u drugih su nasađeni na koštano rožište i stalno ostaju u vezi s tijelom (šupljorošci)

Biološke karakteristike sisavaca

- Jeleni i šupljorošci su divlji preživaci koji imaju specifičnu građu zubala i jednjaka, koji se u trbušnoj šupljini proširuje u četiri posebne komore (predželuca) te poseban način probavljanja hrane, tzv. preživanje, odakle i skupini ime
- Većina sisavaca vezana je za kopno i hrani se biljnom hranom, međutim zvjerad se sa svojim oštrim pandžama na nogama i posebno građenim "zvjerinjim" zubalom specijalizirala za predatorski način života
- Zubalo se u sisavaca sastoji od četiriju posebno diferenciranih tipova zubi: sjekutića (incisivi), očnjaka (canini), predkutnjaka (premolari) i kutnjaka (molari)



Biološke karakteristike sisavaca

- Većina sisavaca dvopapkara živi u većim ili manjim skupinama (krdima, čoporima), rijetko pojedinačno
- Neke se vrste opsežno sezonski premještaju, ovisno o godišnjem dobu, pronalaženju hrane, potrazi za partnerom u vrijeme parenja i sličnom
- Pretežito žive u mnogoženstvu
- Broj mladih po jednom porodu divljih preživača je 1-2, rijetko više



Biološke karakteristike sisavaca

- Divlje papkare preživače, u kojih su veoma razvijeni treći i četvrti prst, na čijim su posljednjim člancima nasađeni papci, dijelimo na dvije porodice:
 - Porodica jelena
 - Porodica goveda (šupljorošci)
- Pripadnici porodice jelena nemaju razvijenu žučnu vrećicu, a šupljorošci ju imaju



Biološke karakteristike sisavaca

- Uz parnoprstaše i zvijeri u razred lovni sisavaca, koje zbog velikog mozga, dobro razvijenih osjetila i složenog ponašanja smatramo najnaprednijim članovima životinjskog svijeta, spadaju još glodavci te kunići i zečevi
- U glodavce svrstavamo vjeverice, dabrove, puhove itd., koji velikim i stršećim prednjim zubima "glođu" hranu i materijal za pravljenje gnijezda
- Kunići i zečevi također nalikuju na glodavce (imaju prednje velike zube – glodnjake), a karakteriziraju ih duge uši, velike i istaknute oči kojima mogu gledati gotovo u krugu te dobro razvijene stražnje noge za skakanje



Biološke karakteristike sisavaca

- Nasuprot papkarima preživačima, zvjerad (mesožderi) imaju 4 ili 5 prstiju, koji završavaju pandžama
- Zvijerad ima sva osjetila odlično razvijena, zubalo potpuno – sadržava sve vrste zubi
- U zvijeradi su zastupljene sve veličine tijela, počevši od male lasice pa do golemog smeđeg medvjeda
- Pripadnike reda zvijeri nalazimo u šumi i na otvorenom polju, od nizina i priobalja do najviših gorskih masiva, na tlu i u krošnjama drveća



Biološke karakteristike sisavaca

- Neke su vrste porodice zvijeri posve dnevne, a druge imaju noćni način života; neke žive u čoporima, a druge pojedinačno, samotarski
- Zvijerad spada u mesoždere, a kako im kazuje ime, hrane se mesom drugih životinja koje mogu uhvatiti, samo manji broj hrani se i biljnom hranom (smeđi medvjed)
- Probavni trakt zvijeri je kratak i jednostavan; broj mladunaca u leglu je različit – rijetko imaju samo jedno mlado



Biološke karakteristike ptica



- U razdoblju geološkog doba tercijar počinju se razvijati svi današnji redovi ptica, koji potkraj tog razdoblja imaju već sve značajke današnje avifaune
- Ptice (Aves) pripadaju razredu životinja iz koljena kralježnjaka (Vertebrata)
- Prednji udovi razvili su im se u krila, a na njima, uz repna pera, osobito su razvijena krilna pera
- Od mišića najrazvijeniji su letni mišići, koji čvrsto prijanjaju uz prsne kosti

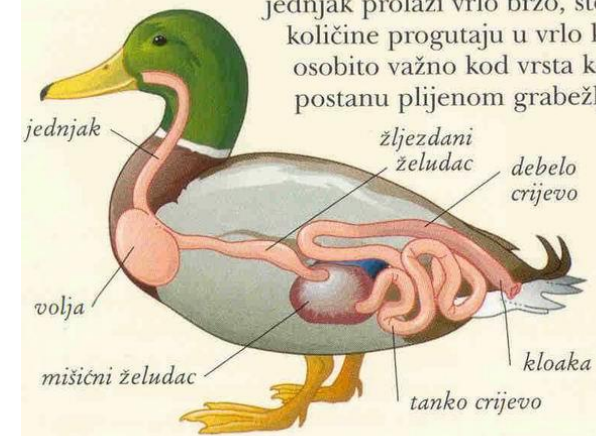
Biološke karakteristike ptica



- U kosturu ptica posebno mjesto zauzima lubanja s velikim očnim dubljama, što upućuje na značajan razvitak oka
- S obzirom na raznolikost prehrane, kljun je različita oblika i krezub je pa zadatak drobljenja i prerade hrane preuzima probavni trakt
- Hrana u ptica prelazi iz usne šupljine u jednjak (volju), a odatle u žljezdani predželudac, pa u mišićni želudac, gdje se melje i mrvlji

PROBAVNI SUSTAV

Budući da nemaju zube, ptice dijelove hrane usitnjavaju u probavnom sustavu i to u želucu. Donji dio želuca (mišićni želudac) usitnjava hranu uz pomoć progutanih oštih zrnaca ili kamenčića, dok gornji dio (žljezdani želudac) izlučuje želučane sokove. Hrana se često pohranjuje u jednjaku za kasniju razgradnju. U nekih ptica jednjak prerasta u donjem dijelu u volju u kojoj se sprema i omekšava hrana. Hrana kroz jednjak prolazi vrlo brzo, što omogućuje da se velike količine progutaju u vrlo kratkom vremenu. To je osobito važno kod vrsta kojima prijeti opasnost da postanu plijenom grabežljivaca prilikom hranjenja.



HRANJENJE I SKLADIŠTENJE HRANE

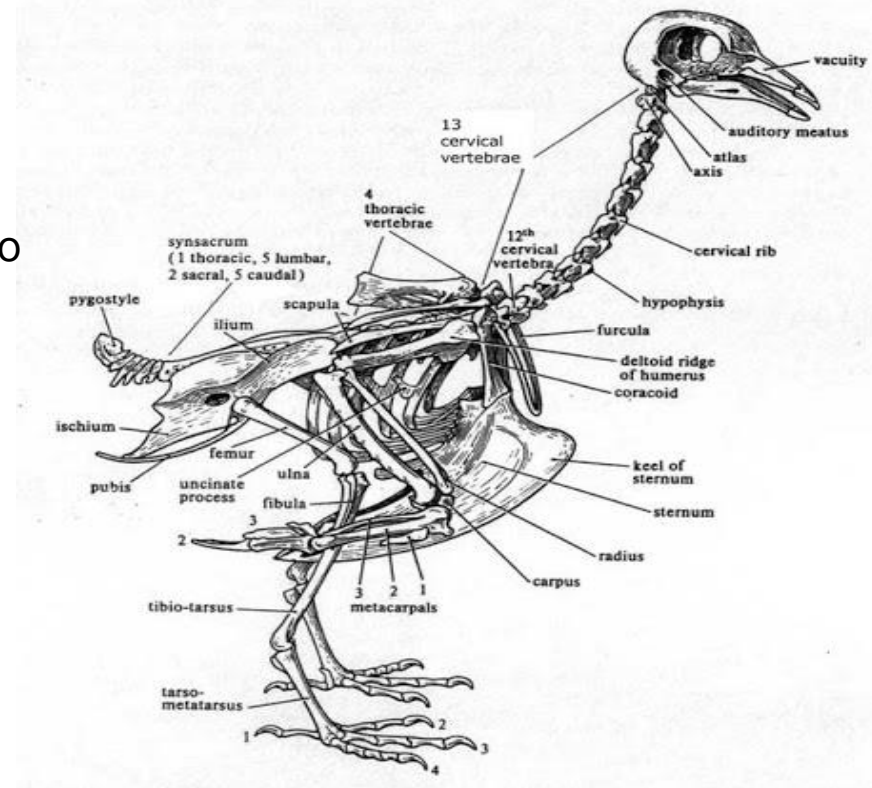
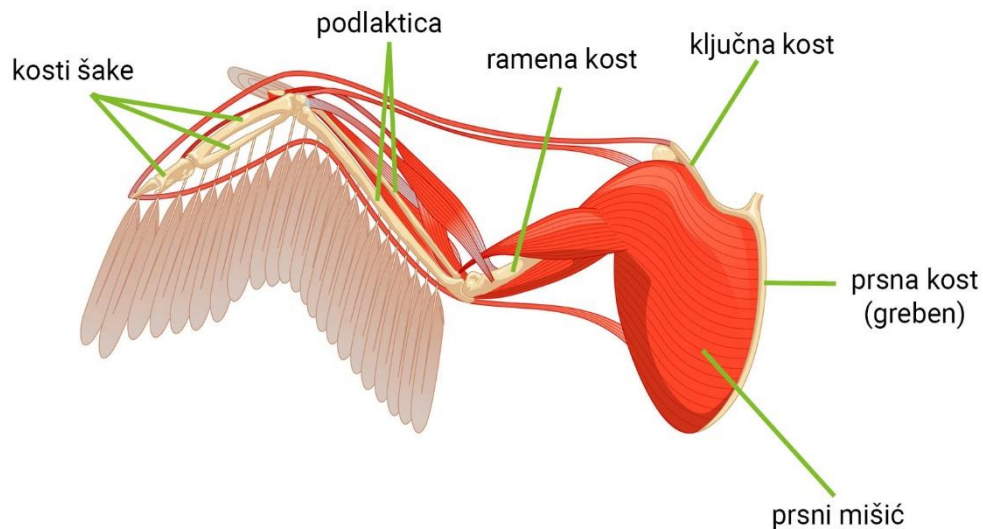
Hrana se guta bez žvakanja i zadržava se u jednjaku ili volji. To omogućuje ptici da se hrani vrlo brzo, a probavljanje hrane se odvija na sigurnijem mjestu.

HRANJENJE IZ VOLJE

Odrasli golubovi proizvode neobičan mliječni sok u volji za hranjenje mladih. Ovdje grlica hrani mliječnim sokom svoju mladunčad.

Biološke karakteristike ptica

- Ptice imaju dva slijepa crijeva, a tanko crijevo im je razmjerno dugo



- U zadnji dio debelog crijeva, koji je proširen u kloaku, utječu jajovod i sjemenovod
- U ptica su osobito važna pluća, koja kao poseban pneumatični aparat, uz primanje i ispuštanje dišnog zraka, služe za smanjivanje apsolutne težine, povećavaju savitljivost kostiju i reguliraju toplinu (ptice se ne znoje)
- U ptica je važan i organ za glasanje (pjev), tzv. pjevalo, koje je smješteno u dušniku i osobito razvijeno u ptica pjevica

Biološke karakteristike ptica

- Ptice se razmnožavaju pomoću jaja, koja odlažu u gnijezda
- U većine vrste ptica na gnijezdu sjedi ženka, a u nekih i mužjak i ženka
- Mladi se izvaljuju zahvaljujući tjelesnoj toplini roditelja
- Leženje traje 10-60 dana, a othranjivanje mladih 13 do 90 dana
- Spolno zrele ptice najčešće postaju u drugoj polovici života



Europska unija
"Zajedno do boljšeg EU"



EUROPSKI STRUKTURNI
I INVESTICIJSKI FONDOVI



EUROPSKI
STRUKTURNI
I INVESTICIJSKI
FONDOVI

Biološke karakteristike ptica



Razlikujemo dva morfološko-biološka oblika mladih ptica: potrkušci i čučavci

Potrkušci čim probiju ljusku jajeta (tijelo im je obraslo pahuljicama) i osuše se mogu hodati i uzimati hranu

Čučavci su slabo razvijeni i беспомоћни, duže vrijeme čuče (odatile im ime) u gnijezdu oviseći o roditeljskoj skrbi

Biološke karakteristike ptica

- Važna je pojava u ptica njihova sklonost seobi (migracijama)
- S obzirom na seobu, dijelimo ih u dvije osnovne skupine; na ptice selice i na ptice stancarice
- Selice su naše gnjezdarice koje u jesen napuštaju zavičaj, zatim prolaznice, koje preko naših krajeva samo prolaze te zimovalice, koje dolaze sa sjevera i u nas, u primorju i na otocima, provode zimu
- Stancarice ostaju u svom zavičaju tijekom cijele godine, tu se i gnijezde, podižu mladunčad i zimuju



Biološke karakteristike ptica

- Ptice pokazuju izrazit nagon za zajednički život, mnoge se okupljaju u zajednička jata, a samo malen broj živi samotarski (ptice grabljivice)



Biološke karakteristike ptica



- Ptice su rasprostranjene po cijeloj zemlji
- U svijetu je danas poznato oko 10.000 vrsta, a najbogatija njima su tropska područja
- U Hrvatskoj je ukupno zabilježeno 375 vrsta ptica, od kojih su 233 vrste gnjezdarice, a samo se manji broj vrsta ubraja u lovnu divljač
- Najveći broj pernate divljači pripada redu patkarica, kokoški, vivčarica i redu golubovki



Hvala na pažnji

Program socijalnog uključivanja 2

2. Modul

Senad Salihović, mag.ing.agr.

senad.salihovic@agrra.hr

Osnovne informacije



Razdoblje provedbe

- 03. travnja 2020. godine - 03. travnja 2022. godine



Područje provedbe

- Grad Benkovac



Ukupna vrijednost

- 1.155.802,00 HRK (100% bespovratna sredstva)